



Váš dopis zn.:
ze dne: 1. 3. 2023
Naše značka: SCVKZAD162947/UTPCUL/WJ
Vyřizuje: Ing. Jiří Waszmuth
Datová schránka: f7rf9ns
Telefon: 840 111 111
Email: info@scvk.cz
Datum: 10. 3. 2023

HG partner, s.r.o.
Simona Pokorná
Smetanova 200
250 82 Úvaly

Vyjádření společnosti Severočeské vodovody a kanalizace, a.s.

Název akce:	„OPŠ 07/2021 – Jílovský potok Děčín – Jílové – 8. etapa, ř. km. 7,770-9,470“, k.ú. Martiněves u Děčína, Jílové u Děčína, Modrá u Děčína
Účel vyjádření:	K dokumentaci (DSP, DPS a změně DSP, DPS) stavby
Zájmové území:	Okres: Děčín
	Obec: Jílové
	Část obce, ulice, č.p.: Jílové, Martiněves
	Katastrální území, parcelní číslo: Martiněves u Děčína, p.p.č. 718/1, Jílové u Děčína, p.p.č. 3473, Modrá u Děčína, p.p.č. 1087/1 a související
Žadatel:	HG partner, s.r.o., Simona Pokorná
Adresa, tel., e-mail	Smetanova 200, 250 82 Úvaly Tel. +420 777 132 509, pokorna@hgpartner.cz
Investor:	Povodí Ohře, s.p.
Projektant:	HG partner, s.r.o.
Vlastník dotčené IS	SVS
Předchozí vyjádření a rozhodnutí	Byly splněny podmínky předcházejících vyjádření a vydaných rozhodnutí ANO/NE – podmiňující vyjádření nebylo vydáno
Platnost vyjádření:	jeden rok ode dne vyhotovení (v případě, že Váš zájem nadále trvá, požádejte před uplynutím této lhůty o prodloužení platnosti vyjádření)

Popis navrženého řešení:

Projektová dokumentace řeší rekonstrukci koryta Jílovského potoka v Jílovém. Jedná se o zajištění, doplnění a obnovu stávajících konstrukcí a obnovu průtočného profilu.

SO 01 – Náplavy Martiněves

V rámci úseku bude provedeno přeskládání a přesunutí náplavu do vzniklých výmolů a provedení záhozové předpaty na ochranu stávajících konstrukcí.



SO 02 – Lokální opravy Martiněves

V rámci úseku bude provedena oprava stávajících poškozených opevnění. Zejména poškozené kamenné dlažby ve dně a vytvoření nových konstrukcí předpat na zajištění vzniklých kavern ve stávajících konstrukcích.

SO 03 – Odstranění náplavu ul. U Potoka

V rámci úseku bude provedeno odstranění náplavu s cílem zajištění kapacity koryta.

SO 04 – Lokální opravy poškozených konstrukcí u stadionu

V rámci úseku bude provedena oprava spárování a dozdní poškozených částí stávajících konstrukcí.

SO 05 – Odstranění náplavu ul. Za Stadionem

V rámci úseku bude provedeno odstranění náplavu s cílem zajištění kapacity koryta.

SO 06 – Lokální opravy ul. Za Továrnou

V rámci úseku bude provedena oprava stávajících poškozených opevnění. Zejména poškozené kamenné dlažby ve dně, dále oprava stávající poškozené předpaty a obnova poškozených částí zdí a obnovy spárování.

SO 07 – Lokální opravy ul. Nábřeží

V rámci úseku bude provedena oprava stávajících poškozených opevnění.

SO 08 – Náplavy Jílové km 1,278-1,481

V rámci úseku bude provedeno přesunutí náplavu k patě břehu a vytvoření záhozové předpaty na ochranu stávajících konstrukcí.

SO 09 - Náplavy Jílové km 1,513-1,654

V rámci úseku bude provedeno přesunutí náplavu k patě břehu a vytvoření záhozové předpaty na ochranu stávajících konstrukcí.

Toto stanovisko neobsahuje vyjádření k přeložkám stávající vodohospodářské infrastruktury. V případě, že předložená dokumentace obsahuje návrh přeložky, je na stavbu přeložky vydáno samostatné vyjádření.

Při realizaci stavby dojde ke střetu se sítěmi ve správě společnosti Severočeské vodovody a kanalizace, a.s., a to zejména výúst' OK Jílové OK11-A38, OK Jílové OK11-A39, DC56 Jílové u mostku směr TP u č.p. 128.

S obsahem dokumentace pro stavební řízení a pro provádění výše uvedené stavby

souhlasíme

za předpokladu dodržení následujících podmínek:

- 1) Zahájení prací nám bude 15 dní předem písemně nebo e-mailovou poštou oznámeno včetně jména a telefonického spojení na stavební dozor a zhotovitele stavby.
- 2) **Před započítáním prací požádá stavebník o vytýčení vodohospodářského zařízení. Vytýčení skutečného umístění zařízení ve správě společnosti Severočeské vodovody a kanalizace, a.s. je nutné objednat na tel. 840 111 111; info@scvk.cz.**



- 3) V oblasti křížení (v ochranném pásmu) s námi provozovaným zařízením je nutné jít otevřeným výkopem, práce provádět ručně se zvýšenou opatrností.
- 4) V případě nejasností budou provedeny kopané sondy či vytýčení inspekční kamerou. Stavebník je povinen neprodleně ohlásit případné poškození vodohospodářského zařízení provozovateli. Stavebník odpovídá za eventuální škodu na vodohospodářském zařízení způsobenou svojí činností.
- 5) Případná existence vodovodních či kanalizačních přípojek není předmětem tohoto stanoviska. Naše společnost není jejich správcem (viz § 3, odst. 3 zákona č. 274/2001 Sb. Zákona o vodovodech a kanalizacích v platném znění), se žádostí o informaci o existenci přípojek se obraťte na jejich vlastníky, tedy na vlastníky nemovitostí, jejichž pozemky budou stavbou dotčeny.
- 6) Při realizaci inž. sítí požadujeme dodržení ČSN 736 005 „Prostorové uspořádání sítí technického vybavení a zákonů pro ukládání inž. sítí. Při umístění jakýchkoliv staveb, včetně oplocení (HUP, kiosky nn, opěrné zdi, pergoly) je nutné respektovat ochranné pásmo vodovodního řádu a kanalizační stoky dle zákona č. 274/2001 Sb. Zákon o vodovodech a kanalizacích v platném znění.
- 7) Jakákoli změna oproti schválené dokumentaci musí být předložena ke schválení naší společnosti před dalším postupem prací.
- 8) V případě, že dojde při realizaci stavby k nalezení dalšího vodohospodářského zařízení, které není uvedeno v dokumentaci stavby, požadujeme provést samostatné jednání o způsobu ochrany zařízení nebo o jeho eventuální přeložce nebo zrušení.
- 9) Požadujeme být přizváni ke každé činnosti v ochranném pásmu námi provozovaného zařízení.
- 10) V případě, že dojde během stavebních prací ke změnám nivelet v tomto úseku, požadujeme zajistit úpravu výškového osazení ovládacích poklopů našeho zařízení.
- 11) Důrazně upozorňujeme, že v zájmovém území dochází ke křížení plánované stavby s vodovodními řadami a kanalizačními stokami. Požadujeme, aby byla zachována plná funkčnost a ochrana tohoto vodohospodářského zařízení.
- 12) Požadujeme součinnost s pracovníky provozovatele a vlastníka VHI v rámci eventuální rekonstrukce tohoto zařízení.

Technické standardy vodohospodářských staveb Severočeské vodárenské společnosti a. s. jsou k dispozici na www.svs.cz. Obecné technické podmínky pro zpracování projektové dokumentace jsou k dispozici na www.scvk.cz.

Severočeské vodovody a kanalizace, a.s.

415 50 Teplice, Přítkovská 1689

IČ: 49099451 DIČ: CZ49099451

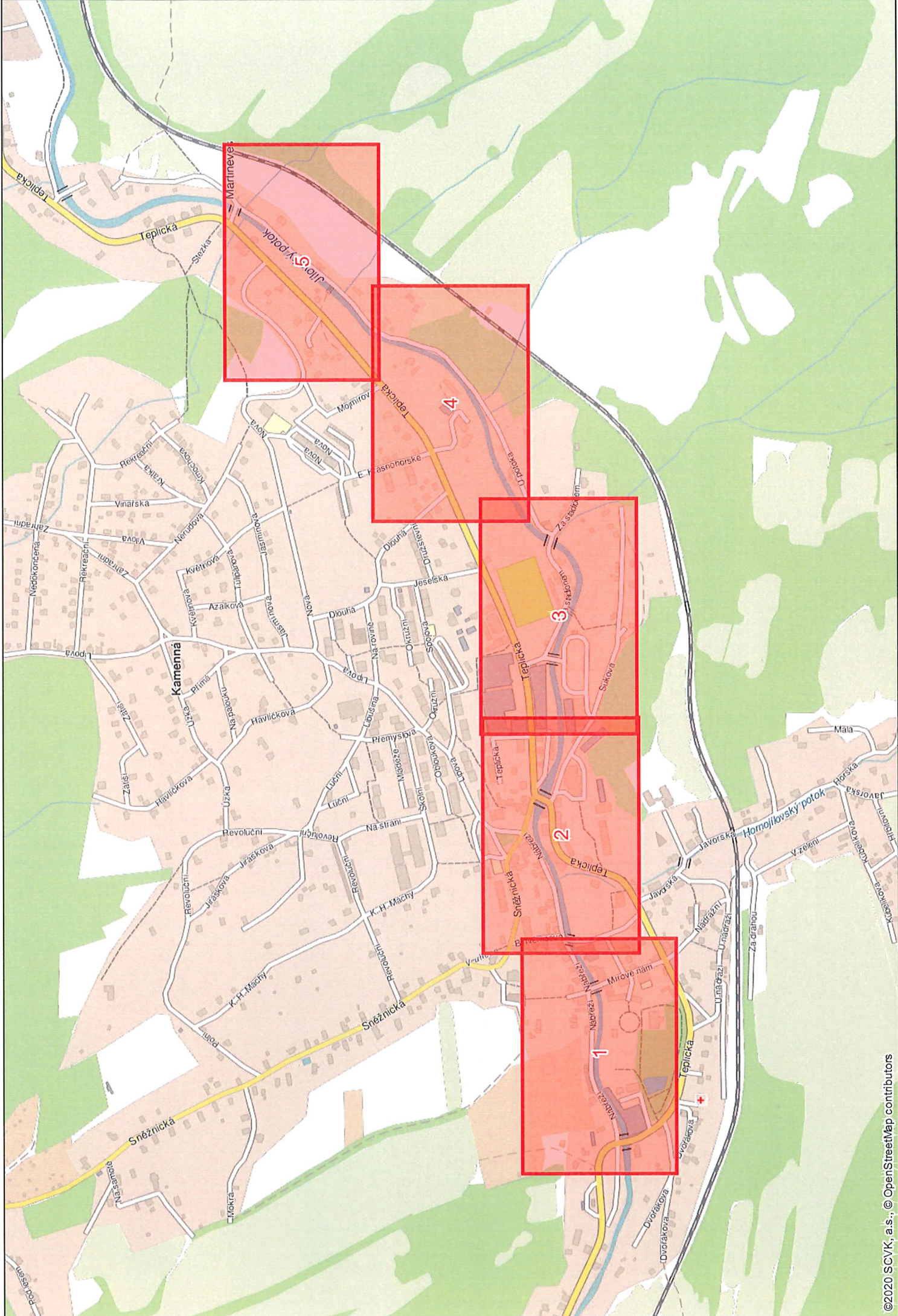
164

Ing. Jiří Wasmuth

referent technickoprovozní činnosti

Příloha:

1. Situace a orientační zakres s vyznačeným zařízením provozovaným společností Severočeské vodovody a kanalizace, a.s.
2. Situace stavby z PD



nacházíte se v ochranném pásmu vodního zdroje

Jilovský potok

LEGENDA
 VODOVODY: odlehlost, odlehlost
 KANALIZACE: odlehlost, odlehlost
 ELEKTŘINA: odlehlost, odlehlost

Severočeské vodovody a kanalizace, a.s.
 Přitkovská 1689, 415 50 Teplice
 Orientační situace je platná pouze
 jako příloha k poskytnutí informace č. WJ
 Vystavil: Jiří Wasmuth
 Dne: 10.3.2023
 Formát: A4
 Strana: 1 / 5
 1:1400

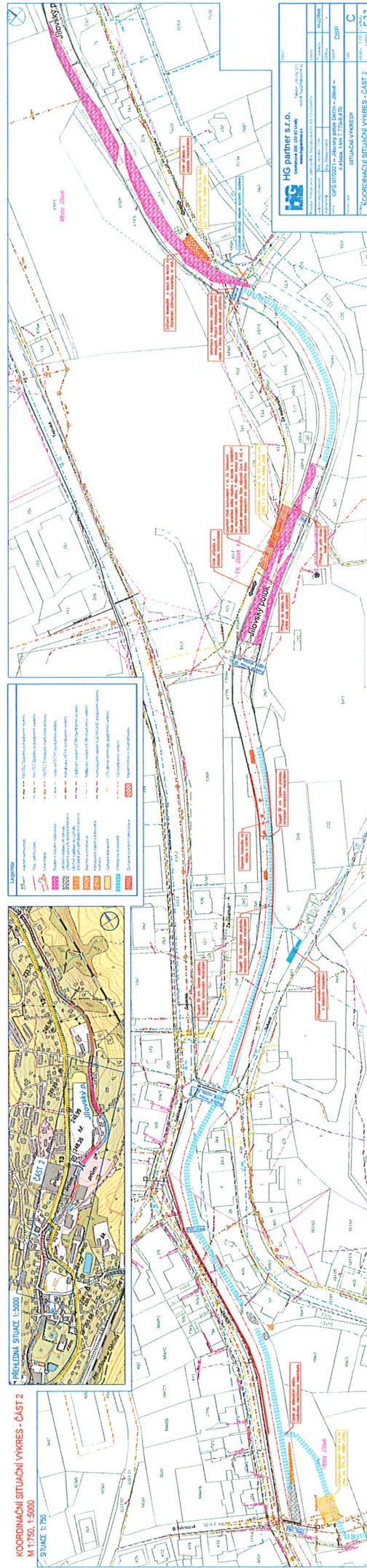
©2020 SCVK, a.s.

LEGENDA

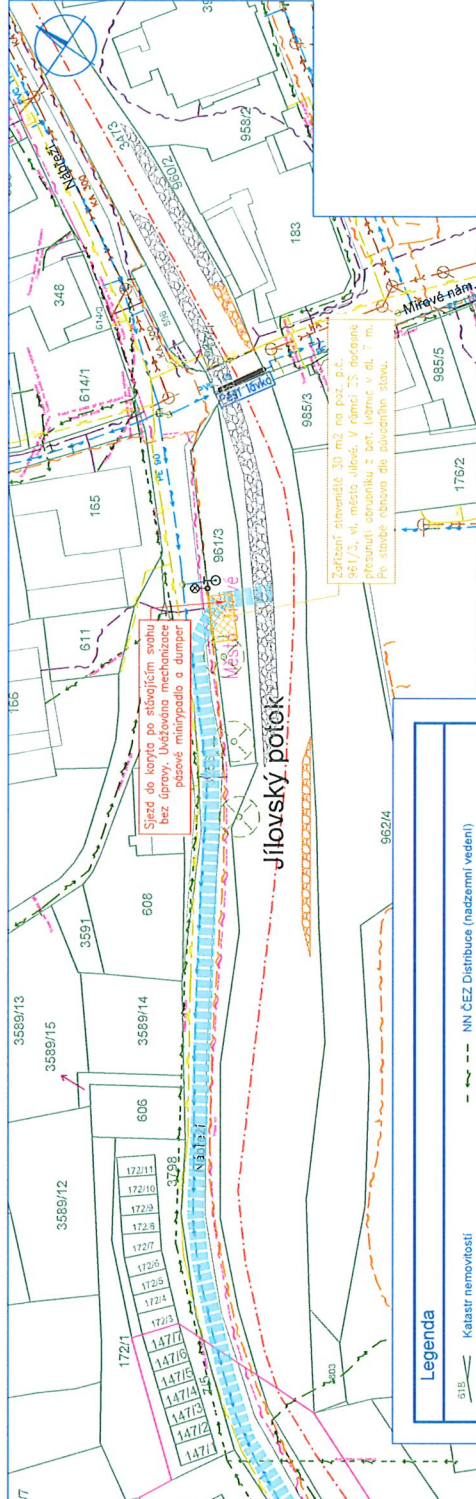
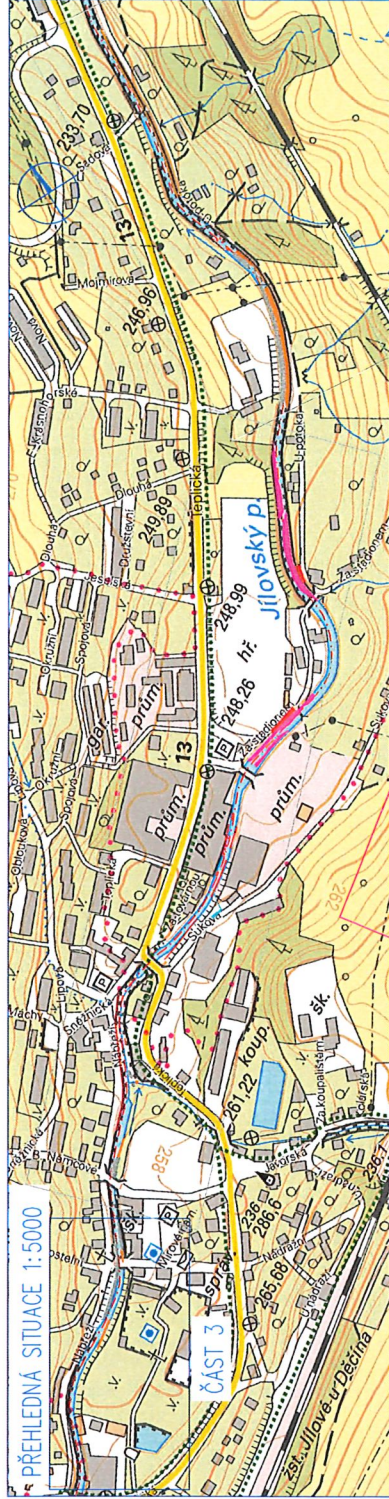
ANALYZE

odstavek

d



KOORDINAČNÍ SITUACNÍ VÝKRES - ČÁST 3
M 1:750, 1:5000



HG partner s.r.o.		Telefon: 246 062 015	
Smetanova 200, 250 82 Úvaly		e-mail: hgp@hgpartner.cz	
www.hgpartner.cz			
Investor: Povodí Ohře, státní podnik, Bezručova 4219, 430 03 Chomutov		Datum:	
Opavský projektant:		Č. zakázky:	
Ing. Jaroslav Vráz		H-22/046	
Vypracoval:		Změna:	
Ing. Štěpán Kráský		-	
Akce:		Stupeň:	
OPŠ 07/2021 – Jílovský potok Děčín – Jílové –		DSP	
8.etapa, ř.km 7,770-9,470			
Název části:		Část:	
SITUACNÍ VÝKRES		C	
Příloha:		Měřítko: 1:750	
KOORDINAČNÍ SITUACNÍ VÝKRES - ČÁST 3		Č. přílohy:	
		1:5000	
		C.2.3	

Legenda	
618	Katastr nemovitostí
619	Osa vodního toku
620	Linie stavby
621	Náplav v korytě k odstranění
622	Uložení náplavu do výmolu, případně jako předpátá konstrukce
623	Uložení náplavu do výmolu, případně jako předpátá konstrukce
624	Betonové konstrukce
625	Konstrukce zděné z lomového kamene
626	Zařízení staveniště
627	Přístup na staveniště
628	NN ČEZ Distribuce (nadzemní vedení)
629	NN ČEZ Distribuce (podzemní vedení)
630	VN ČEZ Distribuce (nadzemní vedení)
631	Vodovod SČVK (podzemní vedení)
632	Kanalizace SČVK (podzemní vedení)
633	Sdlovací vedení CETIN (podzemní vedení)
634	Sdlovací vedení CETIN (nadzemní vedení)
635	Komunikační vedení VODAFONE (podzemní vedení)
636	STL plynovod innogy (podzemní vedení)
637	VO (nadzemní vedení)

